

Descrierea uniformei de sergent de jandarmi rurali model 1895, pentru realizarea unei copii fidele

Muzeograf Nicolae Adrian Alexe, Muzeul ASTRA Sibiu

Uniforma jandarmeriei a fost mereu similară cu a armatei, cu mici deosebiri constând în cromatica unor articole sau în existența unora în plus față de restul armelor. În anul 1895 este emis un nou regulament al uniformelor militare, care aduna toate modificările efectuate de la ultima reglementare a uniformelor oștirii, din anul 1872, de aceea tipurile de uniformă descrise în acest act sunt numite model 1895 – acestea au fost realizate până în anul 1912, când este emis un nou regulament privind ținutele militare.

Vom descrie componentele uniformei:

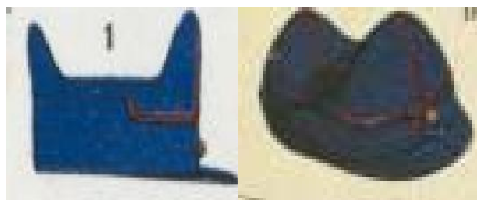
1. Capela

Este confecționată din postav de culoare „bleu-jandarm” (o nuanță specifică de albastru deschis) și se compune din trei părți: corpul, cozorocul și clapele.

Corpul este confecționat din două părți cusute în partea de sus și este paspoalat cu roșu. Corpul are la mijloc o înălțime de 160 mm, în față este mai înclinat ca partea din spate. În interior capela este căptușită cu pânză de bumbac cenușie-închisă, având de jur-împrejur aplicată o bandă de meșină neagră lată de 35 mm.

Cozorocul este dublu și tighelat; lungimea la partea superioară este de 250 mm și lățimea la centru este de 50 mm.

Clapele sunt compuse din două bucăți, cusute în partea superioară, care se prelungesc pe ambele laturi până la extremitățile cozorocului. Înălțimea clapelor este la partea din spate de 155 mm, iar la mijloc, unde se unește cu extremitățile cozorocului, înălțimea este de 150 mm. Clapele pe ambele laturi, începând de unde se unesc cu cozorocul, sunt tăiate în sens concav până la extremități, unde au lățimea de 38 mm și paspoalate cu postav; extremitățile se rotunjesc la vârf și se încheie printr-un nasture de alamă galbenă lis, fără număr, cusut în partea dreaptă, având diametru de 15 mm; partea de jos a clapelor este tivită și tighelată. Clapele se ridică pe corpul capelei, îndoindu-se de două ori, și cele extremități se încheie în față, deasupra cozorocului.



2. Tunica

Este confecționată din postav de culoare „bleu-jandarm” în formă de bluză, fără talie, având paspoale de postav roșu. Este tăiată drept și încheiată pe mijlocul pieptului cu 7 nasturi simpli semi-bombați, din alamă lucitoare galbenă, având diametru de 24 mm. Partea dinainte a tunicii este paspoalată cu postav roșu aparent, gros de 3 mm. Găurile ce corespund nasturilor sunt tăiate în partea stângă a pieptului și tivite pe muchie cu ață la distanță 15 mm de la marginea pieptului.

Spatele este croit dintr-o singură bucată puțin răscroită în dreptul taliei, pentru a lua forma corpului. La spate se lasă o deschizătură de 140 mm, spre a permite lărgirea poalelor; această deschizătură se încheie la mijloc printr-un nasture de os, cusut sub poale în partea stângă și o gaură în partea dreaptă. Lungimea poalelor este realizată astfel ca, răsfrângându-se de la nasturele de jos, marginea să atingă al 3-lea nasture de sus.

Gulerul este realizat de postav ca fondul tunicii, tăiat dintr-o bucată, este drept, cu colțurile rotunjite; pe toată suprafața sa, gulerul este acoperit cu o petliță realizată din paspoal de culoarea roșie; gulerul se încheie printr-o copcă.

Mânețile au în partea de jos o mânecuță acoperită cu paspoal de culoare roșie și sunt tăiate în colț.

Toată tunica este căptușită cu pânză pe interior. În dreptul găurii a 4-a (pentru nasturi), de amândouă părțile, este făcut câte un buzunar în căptușeala interioară. Marginea buzunarelor este acoperită cu postav de culoarea fondului tunicii.



3. Eghileții

Sunt realizați din lână subțire albă și compuși dintr-un găitan rotund în diametru de 4 mm; ei sunt dispuși astfel: un găitan dublu a cărui lungime totală este de 980 mm se coase cu amândouă capetele sub o bandă de pânză albă lată de 25 mm și lungă de 70 mm; lângă acest găitan și cusut sub aceeași bandă, un alt asemenea găitan, dar împletit în formă de coadă, având o lățime de 12 mm și o lungime de 730 mm. Capul liber al acestei cozi se termină prin găitan simplu, pe care la distanța de 70 mm, de la capul de jos al cozii, se face un nod dublu în mărime de 20 mm. Găitanul apoi ieșind din nod în jos și la distanță de 90 mm, se termină în capăt cu un cui din alamă galbenă, lung de 65 mm, cu vârf și având sus un diametru de 4 mm.

O a doua coadă sau împletitură, întocmai ca cea descrisă mai sus, ci o lungime de 490 mm, se coase cu capul de sus în bucata de pânză descrisă; această coadă se termină jos prin nodul și cuiul descris la cea precedentă. Un al doilea găitan la fel cu cel descris la început și cu

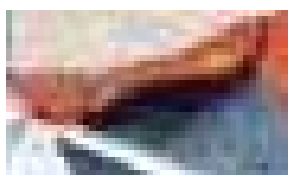
aceleași dimensiuni se coase în bucata de pânză cu amândouă capetele lângă coada a doua, astfel eghiletul se compune din două găitane duble și două cozi libere.

Eghileții se așează pe umărul drept, astfel ca bucata de pânză ce suportă eghiletul să se fixeze sub epoleți, fără a se vedea în față. Eghileții, căzând peste brațul drept, se prinde primul găitan dublu împreună cu coada mică de 490 mm sub nasturele de sus al tunicii, lăsând să atârne cuiul cu care se termină coada, al doilea găitan dublu împreună cu coada de 730 mm se trece pe sub brațul drept, se încheie în nasturele al doilea al tunicii, lăsând de asemenea să cadă cuiul ce termină coada.



4. O pereche de contraepoleți pentru tunică

Cei doi epoleții sunt realizați din postav de culoare roșie, având lungimea proporțională cu lungimea umărului, au lățimea de 60 mm, sunt mobili și tighelați cu ață roșie; au formă dreptunghiulară, iar capătul dinspre umăr se termină în unghi; la o depărtare de 4 mm sunt căptușiți cu postav din fondul tunicii (partea care nu se este la vedere), fiecare epolet având la partea inferioară, opusă găurilor, sub epolet și între tighelurile lungi cusute, două copci agățătoare în scop de a prinde epoletul de umăr de copcile ce sunt cusute între cusătura mânecii cu tunica; aceasta parte inferioară a epoletului mai este susținută de o panglică de postav roșu dublată și tighelată pe margini la o depărtare de 1mm, ea este lungă de 70 mm și lată de 15 mm, fără îndoiturile de la colțuri și cusute pe umăr la o depărtare de 15 mm de cusătura mânecii la cele două extremități, formând o brățară care cuprinde epoletul. Lângă guler epoleții sunt fixați prin câte un nasture ca cei de la pieptul tunicii, dar mai mici în diametru.



5. Tresele de pe manșetele tunicii

Indică gradul de sergent și constau în câte un galon pentru cusut pe fiecare mână a tunicii, realizat din fir auriu lat de 20 mm, având țesătură în vergi (zig-zag). Galonul este cusut în

colț, deasupra mânecii, pe partea din față a brațului și la distanța de 3 mm de mânecă; capetele sale sunt fixate în cusăturile laterale ale mânecii.



6. Centura din piele

Se compune din cingătoare, placa cu catarama și port baioneta.

Cingătoarea este realizată din piele de blanc negru, având următoarele dimensiuni: lungime 1,8 m, lățime 44 mm, grosime 4-4,5 mm, capătul din stânga este îndoit pe o distanță de 50 mm și cusut pe ambele părți după ce s-a introdus cârligul cataramei. La capătul din dreapta, la o distanță de 280 mm de la extremitate, se află la partea interioară o curea tot de piele de blanc, lungă de 260 mm și lată de 38 mm, având șase rânduri de câte două găuri la distanțe egale de câte 30 mm, începând de la 20 mm sub cusătură; ea servește la prinderea plăcii cingătorii.

Placa cu cataramă și cârligul sunt din tablă groasă de oțel poleită și brunată.

Port-baioneta, de piele de blanc neagră, are lungimea de 240 mm, măsurată pe partea exterioară.

Partea de sus îndoită formează o deschizătură de 55 mm, care servește la introducerea centironului.

La partea de jos are aplicată o bucată de piele de blanc negru, cusută pe ambele laturi și formând o deschizătură în care se introduce baioneta. Pe partea exterioară a acestei bucăți de piele, la distanța de 15 mm de partea de sus, este o deschizătură lungă de 8 mm și largă de 4 mm, în care se introduce cârligul de la teaca baionetei.

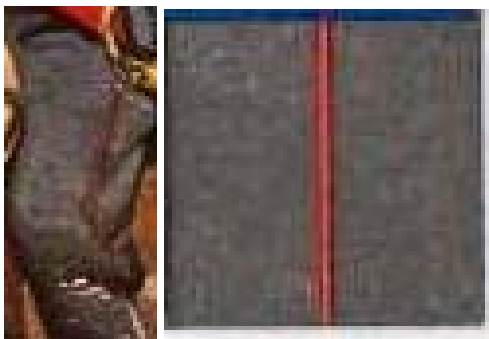


7. Pantalonul de cizmă

Este realizat din postav de culoare gri închis, croit drept în sus până la genunchi, iar de aici în jos se strâmtează spre a putea introduce în cizmă și se termină printr-un șiret care se lega pe laba piciorului. Pe cusătura din laterale se aplică vipușcă (paspoal) din postav roșu, lată de 3 mm, până la partea de jos, unde este despicătura. Partea superioară este terminată printr-o betelie de postav ca fondul pantalonului, lată de 45 mm, care vine imediat deasupra șoldului. Pantalonul este despicat dinainte 270 mm și se încheie printr-o copcă fixată la baza beteliei, iar în jos prin trei nasturi de os negru, cusuți pe partea dreaptă la distanțe egale, care se încheie în găurile corespunzătoare tăiate într-o bandă de postav căptușită cu pânză ascunsă sub partea din față din stânga pantalonului.

Pe amândouă părțile laterale, în prelungirea paspoalului (vipuștii) și la distanța de 50 mm, sub betelie, se află câte un buzunar având o deschizătură de 170 mm. Buzunarele și căptușelile de sus a pantalonului sunt din pânză.

La spate pantalonul are o deschizătură de 70 mm, cu rol de strângere a taliei cu ajutorul a două urechi de postav ca fondul pantalonului, așezate față în față la 70 mm una de alta și la 20 mm sub betelie. În aceste urechi se petrece o șfoară prin patru găuri, câte două de fiecare parte și tivite pe muchie cu ață neagră.



8. Cizme

Realizate din piele de toval, înnegrite cu vax și lustruite; înălțimea carâmbului este de 350-400 mm, în funcție de dimensiunea piciorului.



9. Cartușieră mică

Realizată din piele de blană neagră, capacitate 40 cartușe (dispuse în 4 rânduri a 10 cartușe), se prinde de centură, în partea din față, la stânga sau la dreapta plăcii (cataramii).



10. Coif

Se compune din 5 părți: coiful propriu-zis, subbărbie, rozeta de alamă ce se aplică pe fundul coifului, țuiul și inițialele regale (monograma regelui Carol I).

Coiful propriu-zis este din oțel lustruit sau din toval gros învelit cu , în față are un cozoroc, tot din oțel, lung de 215 mm, lat la centru de 65 mm. La spate are alt cozoroc lung de 220 mm și lat la centru de 65 mm. În interior are cusut de jur-împrejur, pe partea de jos, două curele din piele suprapuse, late de 65 mm; iar deasupra lor o căptușeală de meșină neagră, formând în interior 7 colțuri găurite la vârf, prin care se trece un șiret care servește la potrivirea coifului pe capul omului. Subbărbia este formată din două bucăți, de culoare galbenă, care sunt fixate pe laterale prin câte o rozetă galbenă cu diametrul de 40 mm și un șurub de oțel de 8 mm. Subbărbia se încheie în față printr-o cataramă din alamă galbenă. Rozeta din alamă cu care se înșurubează țuiul este fixată pe fundul coifului (pe calotă), prin patru butoni din alamă, care se înșurubează în interior pe fundul coifului. Cilindrul rozetei are în părțile laterale câte o gaură de 5 mm, care servesc ca răsuflători. Țuiul sau vârful de oțel, este vopsit galben și este prevăzut în partea de jos cu un șurub, care se fixează în cilindrul rozetei de deasupra calotei. Inițiala regală este din alamă galbenă, compusă din litere „C” împletite, având deasupra coroana regală și în partea de jos o banderolă pe care este ștanțată în relief deviza Casei Regale: „Nimic fără Dumnezeu”. Înălțimea inițialei împreună cu cocarda este de 116 mm, lățimea la partea de jos 80 mm, la cea de sus 63 mm, iar coroana de 40 mm. Inițialele regale sunt fixate pe partea din față a coifului, imediat deasupra cozorocului.



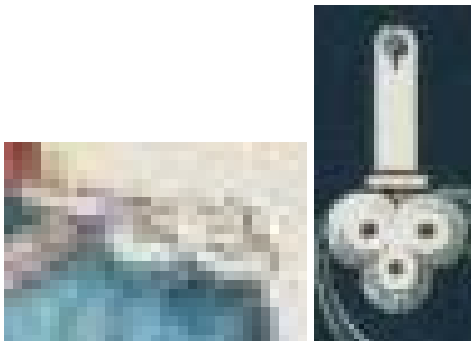
11. Pantaloni lung pentru ghetă

Este realizat ca și cel pentru cizmă, descris la punctul 7, cu următoarele deosebiri: este croit drept pe toată lungimea; pantalonul este atât de lung încât să ajungă la tocul încălțăminte, fără a face încrețituri; are vîpșcă pe ambele laterale, până jos; la partea de jos pantalonul este îndoit pe interior.



12. O pereche de trefle pentru ținuta de ceremonie

Epoletul are formă de treflă și un gât ce vine pe umăr; el este de carton căptușit dedesubt cu postav bleu-jandarm; partea superioară a gâtului are o lungime de 140 mm și este toată acoperită cu un galon de lână alb. Partea inferioară, dinspre braț, este formată din trei pereți simpli, reprezentând cele trei ramuri ale treflei este bombată și are o lățime de 125 mm în dreptul celor două brațe și o lungime de la gâtul epoletului până la vârful treflei din mijloc de 70 mm. Așadar lungimea totală a epoletului este de 210 mm. Aceste trei brațe ale treflei, acoperite total cu galon alb descris la gâtul epoletului lasă să se vadă în centrul fiecărei trefle postavul bleu-jandarm, într-un spațiu rotund de 10 mm în diametru. La capătul de sus al gâtului epoletului este tăiată gaura spre a se fixa pe umărul tunicii, prin care se trece nasturele descris la punctul 4. De asemenea, gâtul epoletului este trecut și prin panglica de postav roșu ale cărei capete sunt cusute în tunică și descrisă la punctul 4.



13. Manta

Este realizată din postav albastru (nuanță medie ca intensitate, mai închisă decât tunica și capela), croită cu pieptul îndoit, adică petrecându-se părțile pieptului una peste alta pe o distanță de 200 mm. Lungimea mantalei este astfel încât partea de jos a poalelor să se afle la 350 mm de pământ. Mantaua are pe piept două rânduri a câte patru nasturi, având aspectul și dimensiunile nasturilor tunicii; nasturii de sus sunt dispuși la 50 mm sub cusătura gulerului, iar cei de jos sub talie, iar ceilalți la distanțe egale față de cei din extremități.

Pe marginea pieptului, la distanță de 10 mm, sunt tăiate găuri, corespunzând nasturilor, lungi de 25 mm și tivite pe muchie cu ață neagră. Cu mantaua încheiată, distanța dintre cele două rânduri de nasturi este de 190 mm.

Spatele este croit dintr-o singură bucată și formează un singur creț în mijlocul spatelui, crețul fiind prins sub guler și în centrul său.

Gulerul este din postav roșu, are colțurile rotunjite, este la mijloc de 160 mm și se răsfrânge pe umeri. Pe părțile din față și cu 20 mm mai sus de colțuri, pe fiecare parte este aplicată câte o petliță din postav alb, lată la partea de jos de 20 mm, la mijloc de 15 mm și sus de 25 mm, unde formează un colț ridicat de 10 mm; lungimea petliței până la vârf este de 75 mm. Gulerul se încheie printr-o copcă neagră cusută în partea din față.

Extremitatea de jos a mânecilor este restrânsă în sus cu 150 mm și paspoalată cu postav roșu. Însemnele de grad sunt aceleași ca la tunică, cu deosebirea că tresa este așezată pieziș deasupra marginii superioare a răsfrângerii mânecii în partea din față, astfel ca unul din capete să se piardă în cusătura de dinainte a mânecii sub partea răsfrântă, iar capătul celălalt ce se pierde în cusătura dinspre cot a mânecii să fie depărtat de marginea superioară a acestei răsfrângerii de 80 mm.

Epoletii, din postav roșu, sunt ca cei descriși la punctul 4, cu deosebirea că partea dinspre braț este cusută în umăr, iar panglica de postav prin care este trecut epoletul lipsește.

Mânecile și partea de sus a mantalei până la talie sunt căptușite cu pânză. Partea din față a piepților este căptușită cu postav de fondul mantalei, care pleacă de sub guler, unde are o lățime de 160 mm și merge îngustându-se până la poale, unde are 20 mm lățime. De ambele părți ale cusăturilor ce împreună spatele cu partea din față și la 200 mm în jos de subsuoară se află câte un buzunar în prelungirea cusăturii, deschise de 190 mm. Aceste buzunare sunt acoperite de câte un capac de postav ca fondul mantalei, rotunjite la ambele capete și așezate vertical, astfel că de o parte este cusut liber în linie dreaptă între încheietura descrisă, iar de cealaltă parte sunt libere și paspoalate cu roșu, Lungimea acestor capace este de 230 mm, iar lățimea de sus 38 mm, la mijloc de 40 mm și jos 50 mm. La amândouă capete ale capacelor este cusut câte un nasture de metal ca cei de la piept.

O bandă de postav ca fondul mantalei, tăiată drept, cu colțurile rotunjite, lungă de 380 mm și lată de 45 mm, paspoalată cu roșu jur-împrejur, servește pentru a strânge mantaua pe talie; ea se încheie prin două găuri ce se află la 15 mm departe de fiecare cap al benzii de cei doi nasturi de sus ai capacelor. Banda are o treia gaură în partea dreaptă, la distanța de 100 mm, de la capăt, servind a strâmta mantaua la necesitate.

La fiecare colț al distanțelor, jos la poale, se află o gaură asemenea celor descrise la bandă, tăiate în direcția colțului poalei, care servește la ridicarea poalelor în sus, prinzându-se de nasturii de sus ai capacelor.

Mantaua are o glugă de postav ca fondul. Gluga îndoită măsoară la partea de dinainte 400 mm, lățimea sus este de 300 mm. Partea de dinapoi este rotundă sus, având lățimea jos la guler 260 mm. Colțurile din dinainte se prelungesc formând două betelii lungi de 700 mm, care merg

îngustându-se, astfel încât au sus o lățime de 140 mm, iar jos 40 mm; capetele libere ale acestor betelii sunt rotunjite; când se pune gluga, ele se încrucișează pe piept și se leagă la spate.



14. Pușca cu repetiție Mannlicher model 1893

Se va realiza o copie după acest model de pușcă, identică la exterior cu originalul. Pușca se va confecționa din lemn, metal și plastic.

Pușca Mannlicher model 1893 este o pușcă cu repetiție, calibrul 6,5 mm, fiind compusă din: țeavă, înălțător, închizător, aruncător, mecanismul de tragere, mecanismul de încărcare, patul, garniturile, baioneta (nu se realizează copie după baioneta). Țeava este din oțel (se va realiza eventual din alt material, ca înlocuitor) și se compune din țeava propriu-zisă și cutia închizătorului. Pe țeavă se află aparatul de ochire, adică înălțătorul și cătarea. Cătarea este compusă din baza cătării și cătarea sau țelul. Capacitatea încărcătorului – o lamelă cu 5 cartușe. De pușcă este prinsă o curea de piele neagră, pentru purtarea acesteia.







Ținutele (ne vom referi aici la ținutele de jandarmi rurali, pentru gradele inferioare ofițerilor):

Ținuta nu este sinonimă cu uniforma; ele nu presupuneau în mod obligatoriu o uniformă diferită, ci purtarea unor articole în locul altora. Existau două modalități de împărțire a ținutelor:

I. În funcție de ocazie: ținuta zilnică, ținuta de serviciu, ținuta de campanie, ținuta de ceremonie, ținuta de bal.

1. Ținuta zilnică, compusă din capelă, tunică (sau bluză vara), manta (iarna), epoleții de la punctul 4, eghileți, pantalon de cizmă din postav (vara din pânză), cizme, centură, cravată (o eșarfă albă pusă în jurul gâtului, se confecționează ușor, nu a mai fost inclusă în ofertă - se purta în mod normal, zilnic, în afară de situațiile corespunzătoare celorlalte ținute.

2. Ținuta de serviciu, compusă din coif, tunică (sau bluză vara), manta (iarna), epoleții de la punctul 4, eghileți, pantalon de postav sau pânză, cizme, centură cu baionetă, cravată, mănuși albe (nu au mai fost incluse în ofertă, se va purta orice tip de mănuși textile albe cu 5 degete), în front pușca și cartușiera – se purta: în orice serviciu comandat de 24 ore, la prezentări și reviste de front, la ordine speciale, când se dispune purtarea acestei ținute.

3. Ținuta de campanie (nu va fi reprezentată prin uniforma achiziționată), compusă din capelă, tunică sau bluză, manta, pantalon din postav sau pânză, epoleții de la punctul 4, eghileți, cizme, semnele de identitate, cravată, mănuși, centură cu toate cartușierele, pușca, ranița, lopata, gamela, bidon – se purta în marșuri, manevre și război.

4. Ținuta de ceremonie, se compune din coif, tunică, pantalonul lung din postav, epoleții de la punctul 12, ghete (pantofi), cravată, centură, eghileți, mănuși, în front și cu cartușieră și pușcă – se purta la prezentarea în fața superiorilor pentru prima dată, la înaintarea în grad sau la primirea unei decorații, vizite oficiale, înmormântări oficiale, servicii religioase oficiale și parăzi mari.

5. Ținuta de bal, identică cu cea de serviciu, se purta la prânzurile, recepțiile, cununiiile, botezurile de o însemnătate deosebită și la înmormântările neoficiale.

II. În funcție de sezon: ținuta de iarnă și ținuta de vară

Sezonul de iarnă dura aproximativ între lunile octombrie – aprilie, iar cel de vară restul lunilor. Pantalonii de vară erau din pânză și nu aveau paspoaluri, iar cei de iarnă sunt cei de postav. Vara, la 4 din cele 5 ținute, în loc de tunică se purta bluză, adică o tunică din pânză, dar în stadiul actual nu a fost găsită descrierea acesteia pentru jandarmii rurali în vreun document, așadar nu se va realiza prin ofertă ținuta de vară. Mantaua se purta în perioadele geroase, peste tunică. Capela era unică, pentru ambele sezoane. Doar la ținuta de ceremonie se purtau mereu ținuta de iarnă (tunica și pantalonii de postav, dar nu se purta mantaua), indiferent de sezon.

Bibliografie:

***, *Descrierea uniformelor Armatei. Ediție Oficială*, Imprimeria Statului, București, 1895.

***, *Albumul Armatei Române*, Librăria Socecu & Co, București, 10 mai 1902.

***, Album în limba franceză realizat cu uniforme armatei române, fără nume, fără editură, fără loc, fără dată, aproximativ 1895-1896.

***, Cărți poștale, picturi, albume de epocă, editate atât în România, cât și Germania și Franța – imaginile au fost în parte atașate atât în prezenta descriere, cât și în materialele electronice atașate documentației.